



LAS UÑAS

La uña es una lámina cornea de estructura convexa de la piel, ubicada en las regiones distales de los miembros. Están formadas principalmente por células muertas endurecidas de queratina, que se ubican en láminas. En el hombre, las uñas son más fuertes y anchas que en la mujer. En el primer caso, su espesor medio es de 0,38 mm. En el género femenino suele alcanzar un promedio de 0,34 mm. Durante el embarazo, el espesor de la uña tiende a disminuir.

El crecimiento de la uña es longitudinal, es decir, que las células nacen de la matriz y desaparecen cuando nos cortamos las uñas. Mientras la matriz se conserva, crecen en forma continua y solo detienen su crecimiento cuando ella se destruye. En ese caso, las uñas caen y son reemplazadas por el extracto corneo de la piel.

La velocidad de crecimiento en la mano varía de un dedo a otro y de una persona a otra. En promedio, la velocidad de crecimiento es de 100 micrones diarios; es decir, 3 mm por mes. Se renuevan totalmente de 3 a 5 meses. Las uñas de los dedos más largos crecen con mayor rapidez y la renovación es más rápida en verano que en invierno.

En los lactantes el ritmo de crecimiento es lento y llega a su máxima velocidad de crecimiento a los cinco años de edad; luego decrece paulatinamente hasta llegar a un mínimo en la vejez.

Las afecciones locales y diversas enfermedades generales pueden influir sobre el crecimiento o apariencia de las uñas.



Estructura de las uñas

Matriz

Es la parte generadora de la uña, se compone al igual que la epidermis, de una capa de células basales y de varias capas de células semejantes a las de Malpighi, pero con gránulos de queratohialina. Cuando pierden estas granulaciones, forman la lámina ungueal de queratina.

Lamina Ungueal

También llamada **limbo**, es el equivalente a la capa cornea de la piel y está constituida por la nariz, el cuerpo y el borde distal (vea la figura donde aparecen los cortes esquemáticos de la uña). Reposo sobre el lecho y se ubica entre los surcos laterales. Es la región visible de la uña, tiene forma cuadrangular y presenta curvaturas laterales, con un eje longitudinal mayor en las manos y transversal en los pies. La superficie suele ser suave y brillante y presenta estriaciones longitudinales que se acentúan con la edad. Deja de traslucir el color rosado de los vasos dérmicos y la tonalidad blanquecina de la lúnula, se mancha en forma de media luna que corresponde a la parte anterior a la matriz. El borde libre, ubicado en la extremidad de los dedos, es de color blanco grisáceo y está separado de la piel que se encuentra debajo por la ranura subungueal.



Lúnula

Se visualiza a través de la porción posterior del limbo, como una media luna blanquecina a causa de las granulaciones de queratohialina. Su forma es ampliamente variable en las distintas personas. La dermis que se encuentra por debajo presenta salientes longitudinales y paralelas denominadas crestas de Henle, muy irrigadas por vasos que se disponen en forma de red.

Cutícula

Banda angosta de Epidermis que se extiende de la pared o borde proximal de la uña, a la superficie de la misma. Compuesta por células muertas de queratina.

Eponiquio

Sirve como protección a la raíz y matriz de la uña.

Lecho ungueal

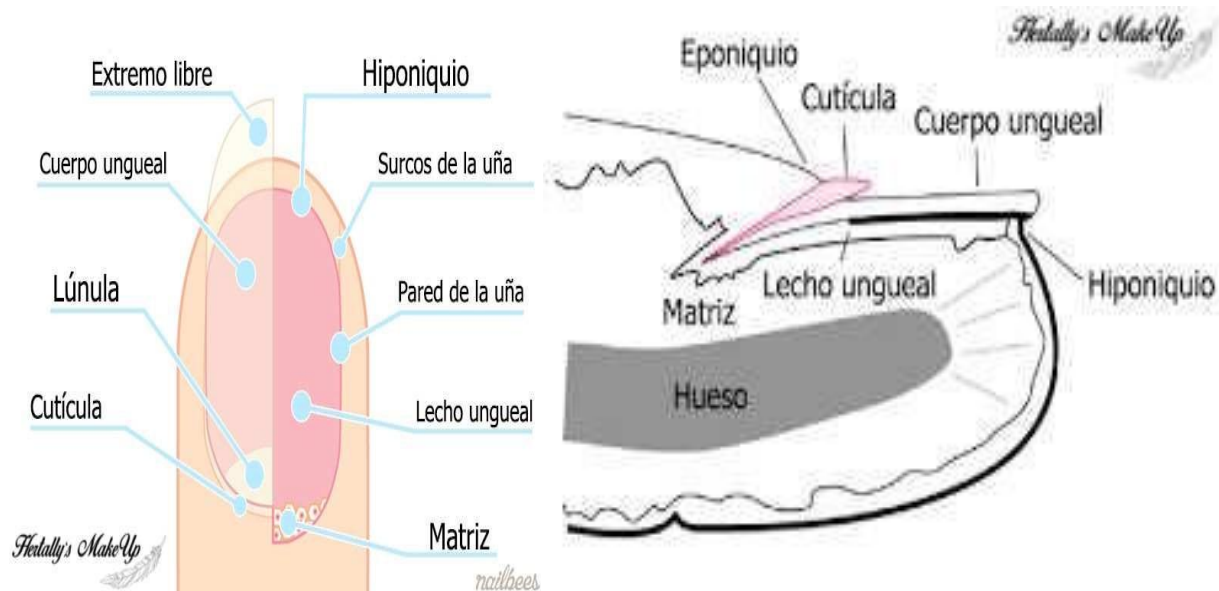
Es el tejido conectivo adherente que se encuentra debajo del cuerpo ungueal y conecta con el dedo.

Hiponiquio

Es el tejido ubicado debajo del borde libre del cuerpo ungueal. Constituye un sello impermeable que protege el lecho ungueal de las infecciones.

Paroniquio

Estrecha franja del pliegue (lateral) de la piel a los lados de la uña.



Alteraciones de la uña

Existen dos grandes grupos, las alteraciones **congénitas**, es decir, el individuo nace con ellas y las alteraciones **adquiridas**, que podemos contraerlas a lo largo de la vida. A su vez, puede afectar a la lámina, tejido periungueal o ambos. Todas las alteraciones influyen en los procesos de manicura y pedicura en mayor o menor grado.

A continuación, veremos algunos ejemplos:

Microniquia: Uñas de tamaño pequeño en relación al dedo. Su causa puede ser congénita o adquirida, por traumatismos o micro traumatismos.

Macroniquia: Uñas de gran tamaño en relación a las demás.



Anoniq̃ia: Falta total de la uña por causa congénita.

Onicoatrofia: Atrofia o desarrollo deficiente de las uñas por causa adquirida.



Paroniq̃ia: La paroniq̃ia es una infecci3n que ocurre cuando una bacteria ingresa a la piel de alrededor de las uñas de las manos o de los pies. El área afectada suele inflamarse, enrojecerse, causar dolor y formar ampollas con pus (abscesos).

Onicolisis: Separaci3n de la placa del lecho ungueal. Ocurre gradualmente y es indolora.

Onicomicosis: Infecci3n de las uñas producida por hongos.

Onicorrex̃is: Fisuras o roturas longitudinales o transversales de las uñas. En la mayoría de los casos, pueden tratarse de un trastorno en la funci3n de la matriz ungueal.

Onicocriptosis: Penetraci3n de la uña, espícula o astilla del borde lateral de la uña que se incrusta, en los tejidos blandos adyacentes como parte del crecimiento.



Por lo tanto, originando inflamación de tejidos blandos y, en ocasiones, infección bacteriana secundaria y formación de tejido de granulación.

Leuconiquia: Pequeñas manchas de color blanquecino en la lámina ungueal. Se ocasionan por traumatismos en la matriz o lamina ungueal.

Hematoma subungueal: Es una acumulación de sangre debajo de la uña. La causa más común es la lesión. Se caracteriza por inflamación, dolor, cambio de color de la uña a una tonalidad rojiza o violácea, suele ser sensible al tacto.



Onicofagia: La onicofagia, es el habito compulsivo de comerse las uñas. Se hace presente en los cuadros de ansiedad y suele estar vinculada al nerviosismo y al estrés.

Sus consecuencias son las siguientes:

- Debido a que en las uñas se hallan cantidades ingentes de gérmenes de todo tipo, ya que están expuestas a todo nuestro entorno, estos al ponerse en contacto con tu boca, pueden penetrar en nuestro cuerpo y producir algún tipo de enfermedad.

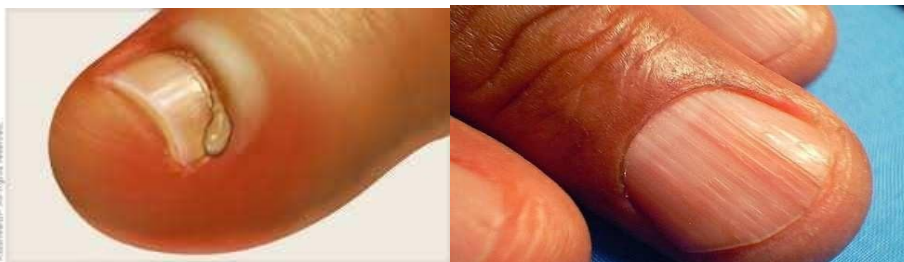


- Lesiones en los dedos y en las yemas. Estas lesiones pueden provocar infecciones bacterianas o virales.
- Deforman los dedos.
- Riesgo de pérdida de la uña de forma permanente.
- Inflamación crónica de los dedos.
- Aparición de caries por el daño provocado en el esmalte de los dientes.



Padrastrros: Laminillas de capa cornea levantadas en el reborde periungueal, adheridas por su base. Muchas veces acompañada de una ligera inflamación.

Estrías: Son líneas o canales que van desde la punta de la uña hasta la cutícula. Podemos encontrarlas también de forma horizontal. Pueden tener profundidad variable y normalmente se dan de forma fisiológica, aunque se pueden agravar en alguna enfermedad. Pueden encontrarse de forma aislada o bien generalizadas. Son llamadas también líneas de "beau". Como solución, podemos pulir la superficie y utilizar una base niveladora.





Paroniquia: Inflamación de los tejidos peringueales.

Pterigio: Adelgazamiento del pliegue de la uña y excesivo crecimiento de la cutícula. Se pierde el límite entre ambos.

Belleza de manos

No es necesario que las uñas sean largas y coloreadas, es suficiente con que estén bien cuidadas para completar la apariencia general. Además, de desarrollar una función protectora, las uñas representan el espejo infalible e inconfundible de nuestro estado de salud, del cuidado personal y de nuestra personalidad. Si se las cuida bien, crecen sanas, fuertes y bonitas.

No es necesario realizar siempre una manicura completa, aprendida la técnica para tratar uñas y cutículas, bastaran diez minutos para tenerlas prolijas. Esta técnica también se adapta a las manos del caballero.

Protocolo de spa de manos

1) Higiene

Dividiremos en 3 pasos:

Desinfectar nuestras manos: Es el paso más importante antes de comenzar el servicio. Primero debemos sacarnos anillos, pulseras y/o relojes. Luego nos pondremos alcohol en gel entre los dedos, las yemas, la palma y dorso de la mano, las muñecas y uñas.



Antisepsia de las manos del cliente: Rociaremos sobre la mano de la clienta la solución y secamos con un algodón o disco desmaquillante. Es el procedimiento o procedimientos mediante los cuales se destruye cualquier microorganismo patógeno, siempre que se encuentre en una superficie animada (tejido vivo). Asimismo, se entiende como la inhibición del crecimiento y reproducción de microorganismos dañinos para el ser humano. Para ello utilizaremos alguna loción de limpieza que contenga cloruro de benzalconio (es desinfectante, tensioactivo, bactericida e inhibidor de la actividad viral).

Asepsia de las herramientas: Es la ausencia de materia séptica, un estado libre de agentes infecciosos. Rociaremos sobre nuestros elementos y herramientas solución dermohigienica. Es el conjunto de todos los procedimientos físicos o químicos que tienen por fin evitar los agentes infecciosos y esporas patógenas ingresen al cuerpo humano y causen una enfermedad.

2) Quitar el esmalte

Presionamos las uñas con un algodón embebido con quitaesmalte, repetir otras pasadas de ser necesario.

3) Limar y dar forma

Evitar utilizar limas de metal ya que pueden dañar las capas de la uña, son preferibles aquellas de cartón, esmeril o cristal. Limar hasta llegar a la medida deseada, adecuando la forma y longitud según la morfología de las manos y las características de las uñas. Es recomendable suavizar el borde libre al finalizar,



limando de arriba a abajo y de abajo a arriba, para evitar que se descamen las uñas.

Recomendadas para todo tipo de manos, dedos grandes y delgados, uñas cortas o largas.



4) Maniluvio

Colocar un bowl con agua tibia y colocar unas gotas de solución dermo higiénica para ayudar a ablandar las cutículas. Remojar las manos por minuto. Luego retirar y secar. Podemos agregarle también elementos decorativos, aceites esenciales, o agregados.

5) Acondicionar cutículas (opcional)

Colocar crema en cutículas, surcos y paroniquios, para evitar que se vuelva a endurecer el tejido.



6) Repujar cutículas

Empujar ligeramente la cutícula hacia adentro con un empujador metálico. Si hay un excedente, solo se corta la parte inferior con un alicate de cutículas. Higienizar cada uña con algodón seco para terminar de retirar el residuo.

7) Exfoliar

Para eliminar células muertas e impurezas y dejar la piel limpia y suave, se realiza una exfoliación. Para ello, se extiende el producto por el dorso y la palma de la mano, llegando hasta los dedos mediante suaves masajes circulares. Luego de unos minutos se retira con toalla seca o enjuagando. Secar.

Otros de los beneficios son: antienvjecimiento, renovación de la piel, activar la microcirculación, estimular la renovación celular y preparar la piel para recibir los nutrientes de nuestra crema hidratante.

8) Masajes

Colocar crema para manos, realizando suaves masajes y extenderla hacia los antebrazos y codos. Luego de limpiar exceso de crema en las uñas con un algodón con solución antiséptica.

9) Pulir

El esmalte se fija mejor en una superficie bien pulida, por eso, antes de esmaltar utilice el bloque pulidor de uñas. El movimiento del pulidor se realiza de forma



transversal a la uña, siguiendo su forma natural curvada. También, pasar el borde libre para retirar cualquier reborde. Retirar exceso de polvo con cepillo.

10) Dar brillo

Pasar el bloque de brillo sobre la superficie de la uña para dejarlas suaves y brillosas.

11) Esmaltar

Se aplica en varias pinceladas, empezando por el centro de la uña y luego a ambos lados, desde la base de la uña hasta el borde libre. Para lograr que el esmaltado sea más duradero, hay que seguir los siguientes pasos, dejando secar 2 minutos entre capa y capa:

- A)** Base de porcelana, calcio o fortalecedor
- B)** Esmalte, 2 capas.
- C)** Top coat

Opcional: Secador de esmalte oleoso. No utilizar secador en aerosol ya que opacan al esmalte y son inflamables.

12) Hidratar cutícula

Aplicar aceite de almendras en cutículas y dar un masaje suave.



MASAJE DE MANOS

Gracias a los masajes en las manos, mejoramos la movilidad y la circulación. Además, se liberan tensiones y podemos beneficiarnos a nivel general, ya que, según la reflexología, están conectadas con diferentes órganos del cuerpo.

- 1)** Para comenzar, tanto la persona que va a recibir el masaje como quien lo va a dar, deben estar cómodos y relajados. Debemos tener en cuenta, a lo largo del masaje, que no debemos perder el contacto con nuestro cliente para lograr la relajación.
- 2)** Colocar un poco de crema en las manos y frotarlas para calentarlas. Tome una mano con la palma hacia arriba en su mano izquierda y masajee la mano por completo, presionando suavemente. Utilice la palma y las yemas de los dedos. Repita el proceso en el dorso de la mano.
- 3)** Abra la palma de la mano y masajee con movimientos circulares con sus pulgares, desde el centro hacia los extremos.
- 4)** Ahora gire la mano y con las yemas y pulgares masajee los dedos comenzado en las uñas y terminando en el dorso.



- 5) Una vez llegado al dorso de la mano, continúe el masaje recorriendo los tendones.

- 6) Suavemente tire y gire cada dedo con movimientos circulares. Luego utilice sus dedos como si fueran un anillo y recorra cada uno apretando suavemente.

- 7) Estreche la mano de su cliente con la suya y cuidadosamente gire la muñeca de izquierda a derecha y de derecha a izquierda.

- 8) Finalice con un suave, largo y relajante movimientos sobre manos y brazos.

El punto N° 4-7-8 Solo se realiza en el "Spa de manos"

(Maniluvio, Exfoliar y Masajes)

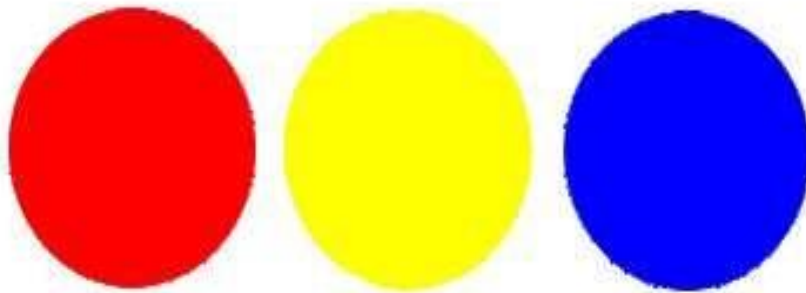
Sin esos tres puntos. Es el paso a paso de la manicura EXPRESS.



TEORIA DEL COLOR

La teoría del color, es un grupo de reglas básicas en la mezcla de colores para conseguir el efecto deseado combinándolos. El color es una sensación producida por el reflejo de luz en la materia y transmitida por el ojo al cerebro. La materia capta las longitudes de onda que componen la luz, excepto las que corresponden al color que observamos y que son reflejadas.

Los colores se clasifican en: primarios, secundarios y terciarios.



Los colores primarios, son aquellos establecidos científicamente como originantes. Estos son: amarillo, azul y rojo.



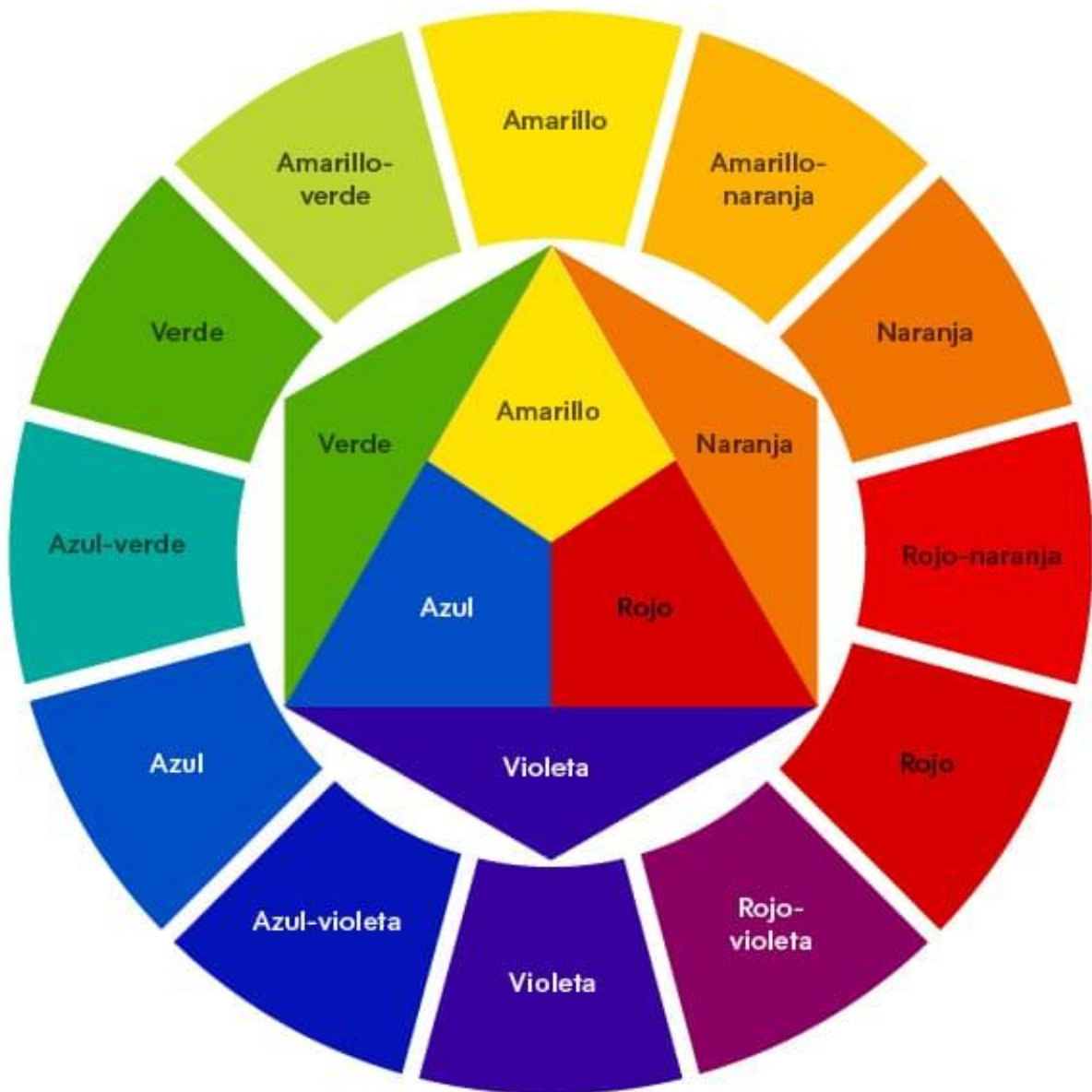
Los colores secundarios, se obtienen mezclando 2 primarios en partes iguales. Son el violeta, naranja, y verde.



Finalizando, los **colores terciarios** son los que resultan de la mezcla de 1 primario más 1 secundario adyacente.



CIRCULO CROMATICO





El círculo cromático, es una herramienta esencial para combinar colores; es la base de la teoría del color. Este círculo consigue de una forma gráfica e intuitiva comprobar de un vistazo si estamos aplicando bien las combinaciones de color. La mecánica del círculo es sencilla. En el aro del centro se colocan formando un triángulo equilátero los 3 colores primarios: rojo, amarillo y azul. Entre cada dos de ellos pondremos los colores secundarios. Y entre primarios y secundarios colocamos los terciarios.

Una vez completado todo el aro, por un lado, iremos añadiendo blanco a cada sección de color, para ir creando los aros más alejados (colores oscurecidos)

PROPIEDADES DEL COLOR

Las propiedades del color son básicamente, elementos diferentes que hacen único un determinado color, le hacen variar su aspecto y definen su apariencia final.

Las propiedades son 3:

TONO, MATIZ O COLOR:

Es la propiedad que diferencia un color de otro. Se refiere al estado puro del color sin el blanco o el negro agregados, a ese color puro al cual más se acerca. Es la cualidad por la cual diferenciamos y damos su nombre al color.

El tono nos permite distinguir al rojo del azul, y se refiere al recorrido que hace un tono hacia uno u otro lado del círculo cromático. Por lo que el verde amarillento y el verde azulado, serán matices diferentes al verde.



VALOR O LUMINOSIDAD:

Cuando a cada uno de los colores o tonos del círculo cromático los mezclamos con blanco para ganar luminosidad o con el negro para oscurecerlo, lo que estamos realizando es un cambio de valor.

A medida que a un color se le agrega más negro, se intensifica dicha oscuridad y se obtiene un valor más bajo. A medida que a un color se le agrega más blanco se intensifica la claridad del mismo por lo que se obtienen valores más altos.



La descripción clásica de los valores corresponde a **claro** (Cuando contiene cantidades de blanco), **medio** (cuando contiene cantidades de gris) y **oscuro** (cuando contiene cantidades de negro). Cuanto más luminoso es el color, mayor es la impresión de que el objeto está más cerca de lo que en realidad esta. Es decir, que los colores claros agrandan, resaltan, traen hacia adelante y los colores oscuros achican y llevan hacia atrás.



SATURACION, BRILLO O INTENSIDAD:



La saturación representa la intensidad cromática o pureza de un color, la viveza o palidez del mismo. La saturación de los colores cambia a medida que ese color tiene más o menos cantidad de gris. A mayor cantidad de gris, mas pálido y menos saturado.

COLORES CALIDOS Y FRIOS

El micólogo alemán Wilhelm Wundt (1832-1920), determino la temperatura de los colores, en función de cómo es percibido por el ojo humano y la interpretación de la sensación que nos provoca por parte de nuestro cerebro.

De acuerdo con las sensaciones de calor o frio, los **colores cálidos** son estimulantes y trasmiten sensaciones de calor, asociadas al sol y manifiestan dinamismo, movimiento y vivacidad. Por su parte, los **colores fríos** son calmantes y están relacionados al frio, que corresponden a las actitudes de introspección, seriedad, y al mismo tiempo originan sensaciones de relajó y tranquilidad.



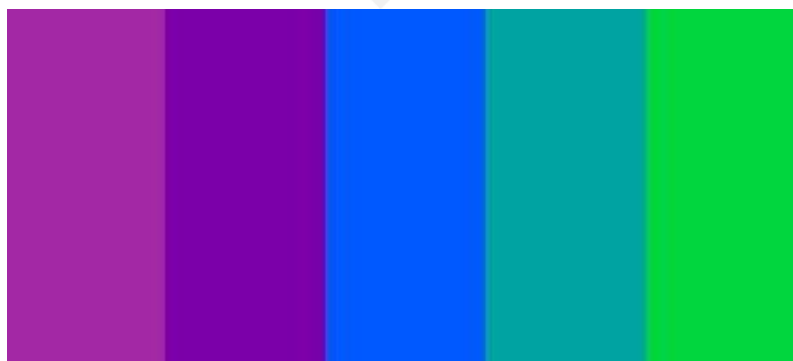
COLORES CALIDOS:

Como norma general, los colores cálidos son todos aquellos que van del rojo al amarillo, pasando por naranjas, marrones y dorados. Para simplificar, suele decirse que cuanto más rojo tenga un color en su composición, más cálido será. Son los colores del fuego, de la pasión, del atardecer, de las hojas en otoño... Este tipo de tonos, además de la sensación térmica, transmiten cercanía, intimidad.



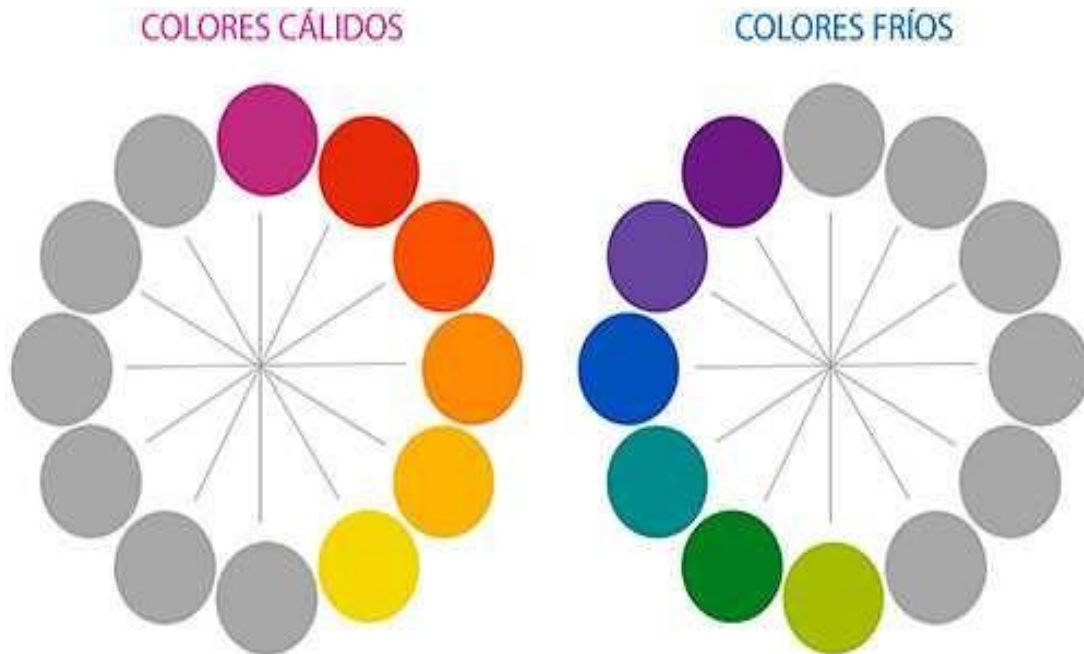
COLORES FRIOS

Por otro lado, los colores fríos son todos los colores que van desde el azul al verde pasando por los morados. Cuanto más azul tenga un color, más frío será.





Los colores fríos son los tonos del invierno, de la noche, de los mares y lagos, etc.



Esta clasificación de colores fríos y cálidos no es estricta, aunque suelen representarse como una división por la mitad del círculo cromático.

¿COMO SABER QUE COLOR RECOMENDAR A LA HORA DE ESMALTAR?

Generalmente estamos acostumbrados a hablar de pieles claras u oscuras. Es fácil de intensificar, y desde luego es algo más importante a la hora de elegir un color para las uñas. Pero no es lo único a tener en cuenta. además de ser clara u oscura, debes fijarte en el subtenso de piel; es decir, si es fría o cálida.



¿COMO IDENTIFICARLO?

La forma más fácil y rápida, es colocando una tela plateada sobre la piel de la mano, presta atención en lo que ocurre con tu rostro. ¿Se iluminan y te da buen aspecto? ¿Disimula tus imperfecciones? ¿U ocurre todo lo contrario? Si el plateado sienta bien, probablemente la piel sea fría. Si por el contrario te da un aspecto pálido y apagado, es posible que sea cálida. Asegúrate repitiendo este proceso con una tela dorada. Si te sienta bien, la piel es cálida. Puede suceder que ambos colores te sienten bien, en este caso la **piel es neutra**.

Aunque ya hemos visto los colores cálidos y fríos, a continuación, te dejo la gama para que sea de tu ayuda.

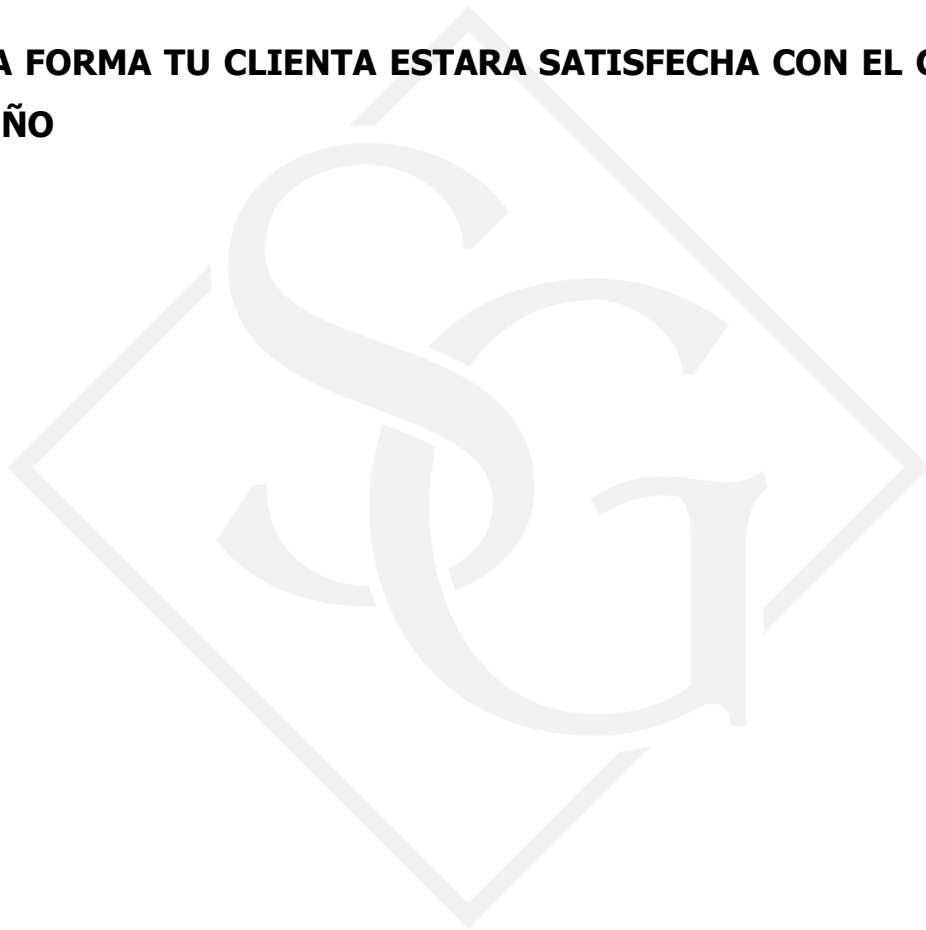




También tener en cuenta:

- Estado de ánimo.
- Preferencia de colores.
- Ocasión (si es para un evento especial.)
- Color de vestimenta y accesorios
- Personalidad y estilo.

DE ESTA FORMA TU CLIENTA ESTARA SATISFECHA CON EL COLOR Y EL DISEÑO





ESMALTADO SEMIPERMANENTE

EL ESMALTE SEMIPERMANENTE ES UN GEL QUE SE APLICA SOBRE LA UÑA Y SE CATALIZA (" ENDURECE") CON RAYOS ULTRAVIOLETA.

Tiene la misma textura que un esmalte clásico: es líquido y tiene incluso más brillo que el tradicional. Se mantiene impecable, sin deslustrarse ni descamarse, hasta un máximo de 21 días. Pero a diferencia de una manicura clásica, el esmalte semipermanente no necesita tiempo de secado. Las uñas quedan impecables y perfectas desde el minuto uno.

PROTOCOLO PARA EL ESMALTE SEMI PERMANENTE

PROCEDIMIENTOS:

- 1) HIGIENE
- 2) RETIRAR EL ESMALTE
- 3) **LIMADO:** FORMA Y LARGO A ELECCION DE LA CLIENTA.
- 4) REPUJAR Y RETIRAR CUTICULAS.
- 5) MORDIENTE.
- 6) CLARIFICAR.
- 7) BALANCEADOR DE PH (ADHERE).



- 8) PRIMER:** SOLO COLOCARLO EN CASO DE DESPRENDIMIENTOS PREVIO O LAMINA UNGUEAL OLEOSA.
- 9) BONDER:** ACTUA COMO CINTA BIFASICA PARA ADHERIR EL ESMALTADO.
- 10) ESMALTADO:** BASE COAT SEMIPERMANENTE + CABINA +COLOR + CABINA + COLOR +CABINA + TOP COAT + CABINA.
- 11) CLARIFICAR:** SI EL ESMALTE TUVIESE CAPA DE INHIBICION (CAPA PEGAGOSA)

TIPS PARA EVITAR LEVANTAMIENTO PREMATUROS

- Realizar el protocolo paso a paso
- Preparar la uña siempre.
- Esmaltar de forma adecuada, evitando tocar piel, con capas bien finas de esmalte, sellando siempre entre capa y capa el borde libre
- Evitar usar productos de mala calidad, no aprobados, para evitar reacciones alérgicas y sobre todo levantamientos prematuros

DE TODO ESTO DEPENDE LA DURABILIDAD Y LA CALIDAD DE NUESTRO TRABAJO.



DIFERENCIAS DE CABINAS

DIFERENCIAS ENTRE LÁMPARAS UV Y LÁMPARAS LED

LÁMPARAS UV

Válidas con esmaltes semipermanentes y todo tipo de uñas de gel

El tiempo promedio de curado de cada capa aplicada es de 2 minutos

La vida media de las lámparas UV es de 100 horas

El consumo eléctrico es mayor, ya que requiere de mayor tiempo de secado

La radiación UV puede producir calentamiento y oscurecimiento de las manos

El precio de las lámparas UV suele ser más asequible



LÁMPARAS LED

Válidas con esmaltes semipermanentes y únicamente con geles LED

El tiempo necesario para el curado de cada capa aplicada es de 30 seg

La vida media de las lámparas LED está entre 30.000 y 50.000 horas

El consumo eléctrico es mucho menor con la tecnología LED y el menor tiempo de uso

La luz LED no provoca calentamiento en las manos ni peligros para la piel

El precio de las lámparas LED es un poco mayor que las lámparas UV

LÁMPARAS UV/LED

- Combinan la luz UV y la LED
- Válidas para todo tipo de esmaltes semipermanentes y geles de uñas de todas las clases y marcas (UV y LED)



VENTAJAS DE LAS LÁMPARAS LED DE UÑAS

1

Rapidez

Con sólo 20 segundos conseguirás un perfecto secado de tu manicura semipermanente o uñas de gel LED

2

Menor consumo

Además de necesitar menos tiempo de curado, el consumo de las bombillas LED es mucho menor que el de las UV

3

Más vida útil

Las bombillas LED tienen una vida útil de 30.000 a 50.000 horas, por lo que casi no tendrás que cambiarlas

4

Más ligeras

Las lámparas de uñas LED suelen ser más ligeras que las UV, por lo que podrás transportarlas con mayor facilidad



CAUSAS DE DESPRENDIMIENTOS

PREMATUROS

- En algunos casos el organismo la rechaza.
- La palca de la uña puede formar oleosidad.
- El exceso de polvo en el ambiente.
- La utilización de detergentes, lavandinas o cremas que puedan quedar debajo de la uña.
- **Utilización de medicamentos tales como:** Medicamento para el corazón, diuréticos, medicación para diabetes, tiroides.
- Alergias al producto.
- Bacterias en el sistema.
- Mezcla de productos incompatibles.
- La acumulación de humo en el aire antes de la aplicación, contamina en producto.



MEDIDAS PREVENTIVAS QUE AYUDAN A LA CONSERVACION

DEL SISTEMA

- Antes de comenzar a trabajar, hay que observar bien el estado de las manos de la clienta. Mirar la lámina ungueal, si posee el color adecuado, si no hay alteraciones, si el color de la lúnula es bueno, si no se extrae las cutículas, etc.
- Si comenzamos el trabajo tomando todas las precauciones, lo realizaremos con tranquilidad y seguridad.
- Al proceder al implante **NO SE DEBE** estar fumando, ni haber humo en el ambiente.
- Es aconsejable usar barbijo, ya que los productos son fuertes y al inhalar el polvillo del acrílico por tiempo prolongado puede ser dañino para la salud.
- El lugar de trabajo debe estar templado, manteniendo una temperatura de 25° o más. La clienta no puede sentir frío y si lo tiene debe colocar las manos cerca de la lámpara de mesa mientras esta tallándosele las uñas. El frío hace que el material no fragüe como debería.
- El trabajo debe realizarse suavemente, sobre todo con el repujado de la cutícula o el limado de la uña. Debido a que hay personas de piel extremadamente sensibles, que al solo roce de la lima en los bordes, puede provocar sangrado.



- Las uñas no pueden estar húmedas, ni tener polvo, grasitud u otro hongo antes de ser esculpido.
- No debemos tocar piel con nuestro producto.

TIPS

Como ya vimos anteriormente, las uñas esculpidas pueden ser realizadas con diversos sistemas. Los tips no son nada más ni nada menos, que una extensión de plástico que se pega sobre la natural, que llevara un baño de gel o acrygel. **Tenemos varios tipos de tips:** blancos, naturales y transparentes. A la vez, los tips vienen con base completa (sin sonrisa) o 1/2 base (con sonrisa). Con este sistema, podemos adaptarnos a diferentes tipos de uñas y lograr distintos tipos de decoraciones.

Paso a Paso

- 1) Higiene:** Realizamos una higiene de nuestras manos con alcohol en gel, y de la clienta y herramientas con solución dermohigiénica.
- 2) Retirar esmalte.**
- 3) Limado:** Debemos limar la uña natural en forma redondeada y al ras del dedo.
- 4) Retirar cutículas:** Empujamos la cutícula con ayuda de un empujador metálico, sin raspar la uña para no provocar un daño en la misma. En el caso



de ser necesario, retiramos el exceso de cutícula con un corta cutículas metálico.

5) Medir tips: Medimos el tip de surco a surco. Es muy importante a la hora de usar tip, encontrar el tamaño adecuado a cada uña. Debemos tener muy

6) en cuenta que el tip debe calzar perfectamente con la uña del cliente. Nunca puede ser mayor que la uña ni menor.

7) Si no escogemos el tamaño correcto podemos causar molestias, infecciones y levantamientos de la uña esculpida. Por ejemplo, si hemos puesto un tip demasiado pequeño en un servicio, cuando la uña crezca, se verá la parte de la punta mucho más pequeña que el resto y probablemente ese tip se haya despegado. Arreglar esto con un relleno es muy complicado, no siempre queda bien y la mejor solución, es eliminar toda la uña y volverla a hacer de nuevo.

8) Como cada fabricante tiene un tamaño diferente de tips, (es decir, no siempre las tallas - números de los tips son iguales de un fabricante a otro), a veces es complicado encontrar un tip que con lo que necesitamos. Si esto ocurre, lo mejor es agarrar uno de talla mayor y limarlo con una lima 180. Limaríamos un lateral y lo probaríamos el tip, si sigue siendo grande, limamos el otro lateral y lo probamos en la uña. Nunca debemos limar un solo lateral, ya que nos arriesgamos a dejarlo asimétrico. Recordar que las tallas de los tips de uñas generalmente, van de 0 a 9, siendo 0 la talla mayor, o lo que es lo mismo, cuanto mayor sea el número del tip, más pequeño es.



9) Ordenar tips: Ordenamos los 10 tips seleccionados y limaremos el reborde para que sea más fácil difuminar el escalón luego.

10) Pegar el tip

Para pegar el tip a la uña se procede de la siguiente forma: se pone una gota de pegamento sobre el tip, en la parte contraria del número, se coloca a 45° sobre el borde libre de la uña y se desplaza el tip sobre la uña, para que el pegamento se extienda sobre la uña y no deje burbujas. La extensión de uña debe ser pegada con cuidado, sin derramar pegamento (glue), y con mucha atención para que no quede aire entre la uña natural y la extensión. Para ello deberás notar que el color del tip pegado sobre la uña tiene un color uniforme. De lo contrario, alguna burbuja de aire quedo dentro y en breve, saltara a pesar del "baño" que tenga arriba. Una correcta colocación del tip sobre las uñas naturales es una de las cuestiones más importantes a tener en cuenta.

11) Difuminar reborde: Después de pegarlo tenemos que rebajar lo que se conoce como "escalón". Al rebajar esta parte del tip tenemos que olvidarnos del mito que supone notar un escalón al tacto, ya que al añadirle el material encima, se alisara y el escalón no se percibe al tacto. Debido a que al añadirle el material encima, se alisará y el escalón no será perceptible al tacto, pero si a la vista. Por lo que, lo que realmente tenemos que hacer es fundir visualmente el tip con la uña y la superficie quede totalmente uniforme y muestre una uña natural. Nunca se trabajará con la uña en plano, sino ligeramente levantada para limar solamente la zona de unión.



- 12) Mordiente:** Lo realizaremos luego de difuminar, ya que inevitablemente tocaremos la uña natural la uña natural con nuestra lima en el paso anterior.
- 13) Higiene uñas:** Retiramos polvillo con un cepillo y luego pasamos una servilleta con nuestro clarificador en cada uña.
- 14) Balanceador de PH:** Colocaremos solo en la uña natural, ya que es el plástico no tiene humedad.
- 15) Primer:** Colocaremos solo en la uña natural, ya que el plástico no tiene grasitud.
- 16) Construcción:** Nuestra primera perla, la pondremos en el borde libre y difuminamos hacia el centro de la uña. Colocaremos una segunda perla en el área de cutículas y la difuminamos hacia el borde libre. Si utilizamos polímeros de colores, podemos encapsular con polímero cristal arriba.
- 17) Limado:** Limamos los laterales con lima 100 para encuadrar. Luego la superficie con lima 150.



18) Sellado de cutículas: Séllanosla unión del acrílico con la uña natural para difuminarlo. Con una lima 150, luego con una lima 180 y finalizamos con nuestra lima buffer.

19) Pulido: En el caso de esmaltar con top coat tradicional, podemos pulir la superficie con bloque blanco y bloque de brillo. Si utilizamos top coat semipermanente omitimos en este paso.

20) Esmaltar: Podemos hacerlo con esmalte tradicional o esmalte semipermanente.

21) Nutrir cutículas.

SISTEMA SOFT GEL

Se trata de unos tips fabricados con gel que cubren por completo la uña. Se adhieren con una base permanente especial y se curan con lámpara LED.

Este sistema que se utiliza es el conocido como press on nails. Solo que con los tips de soft gel se ha sofisticado y mejorado. Se solían adherir con pegamento para uñas y ahora se hace con una base especial.

Los tips están fabricados con auténtico gel de uñas en vez del plástico tradicional, mucho menos flexible y más grueso.



Las uñas se extienden en poco tiempo y este material novedoso hace que la uña quede más natural, lo que permite un acabado más realista. Las uñas son más ligeras y flexibles con menos tendencia a quebrar.

VENTAJAS DEL SOFT GEL

- La rapidez de trabajo, las uñas se extienden en pocos minutos.
- Versatilidad de tamaños y largos.
- Se puede limar y adaptar.
- Extensiones de uñas ligeras y flexibles, más realistas.
- Cómodas de llevar, ya que apenas aumenta el grosor de la uña.
- Los tips de soft gel bien aplicados tienen una alta duración.
- Se retiran fácilmente.

DESVENTAJAS DEL SOFT GEL

- Si la extensión es muy larga hay más posibilidad de que se quiebre, pues, aunque resistentes son finas.
- Su uso es profesional, requiere cierta técnica como la mayoría de productos de uñas.
- Una mala colocación o retirada, puede dañar la uña natural.



¿QUÉ NECESITO PARA UÑAS SOFT GEL?

Para realizar una extensión con uñas soft gel, necesitarás una Lámpara LED de uñas de pre curado, un adhere para quitar la oleosidad, luego bonder para fijar y después base cota, secando en cabina. Además, pegamento prees gel solido líquido y los tips de soft gel con pre limado. Si tus tips de soft gel no vienen con pre limado, tendrás que hacerlo a mano con una lima o un taco pulidor.

¿CUÁNTO DURAN LAS UÑAS SOFT GEL?

Las uñas de Soft Gel tienen una duración aproximada de 2 a 4 semanas, siempre dependiendo del crecimiento de tu uña natural y de una buena colocación.

¿CÓMO SE TRABAJA EL SOFT GEL?

- Medimos los tips, deben ser del tamaño adecuado para nuestra uña. Si el tip viene sin pre limado, debemos limar la base que estará en contacto con la uña.
- Preparamos las uñas naturales adecuadamente, empujando cutículas y retirando cualquier resto que pudiera estar pegado a la uña.
- Pulimos la capa superior brillante, no es necesario limar mucho, solo quitar el brillo.
- Damos una capa de adhere y dejamos evaporar.
- Luego colocamos bonder y dejamos evaporar.
- Aplicamos una capa fina de la Base Coat en la uña y secamos en cabina.
- Luego colocamos pegamento press gel solido o líquido.
- Colocamos el tip con suavidad y curamos 30 segundos para fijar la extensión.



¿CÓMO SE RETIRA EL SOFT GEL?

- Cortamos la punta del tip de Soft Gel con un corta tips.
- Limamos la superficie del tip de Soft Gel con torno o lima del 100
- Mojamos un disco de celulosa en acetona pura
- Envolvemos la uña y el disco con papel de aluminio por 10-15 mins
- Por último, retiramos el sobrante con un empujador de cutículas de acero inoxidable.

DÓNDE COMPRAR SOFT GEL TIPS

Siempre fíjate en la cantidad de tips que trae una caja, para calcular si merece la pena su precio. También es importante que los tips vengan numerados.

Para encajarlos bien, tienen que ser más finos cerca del nacimiento de la uña. Si no vienen con pre limado, deberás limarlos tú misma para asegurarte la adherencia, puesto que, de la calidad de los tips, depende su duración.

Recuerda que un tip más largo será más versátil ya que podrás limarlo y adaptarlo al tamaño y forma que desees.

DIFERENCIAS ENTRE ACRÍLICO, POLYGEL, GEL Y SOFT GEL

Tanto el acrílico, como el gel y el polygel son sistemas de construcción. El acrílico es un polvo y se activa con el monómero, al entrar en contacto se endurece. El acrílico se retira con acetona pura. El gel y el polygel tienen textura en gel y curan en lámpara UV/LED, se retiran limando. Los tres se pueden construir sobre moldes o sobre tips. El soft gel es otro sistema de extensión distinto.



Antes, lo usual era pegar el tip con pegamento y sobre él construir con acrílico, gel o polygel. Los tips de cobertura completa no tenían el agarre/flexibilidad suficiente. Con el sistema soft gel se ha avanzado en esto y se ha llegado a una duración muy similar. En cuestión de acabado, los tres sistemas antiguos daban un aspecto artificial, puesto que requieren un grosor mínimo para que no se quiebren.

UÑAS ACRILICAS

El procedimiento se basa en mezclar polvos de porcelana, también llamados polímeros junto a un líquido, que es el monómero. Durante el proceso podremos observar que se empieza a formar una pasta, que utilizaremos para moldear perlas y esculpir las uñas, teniendo libertad para otorgarle la forma y longitud que se desee.

Los monómeros son compuestos de bajo peso molecular, que pueden unirse a otras moléculas pequeñas (ya sea iguales o diferentes) para formar macromoléculas de cadenas largas comúnmente conocidas como polímeros.

PASO A PASO:

1. Desinfecta la uña

Lávate las manos con jabón suave, agua tibia y luego sécalas con una toalla sin pelusa.



Lavarte las manos quitará la mayor parte de las bacterias y la suciedad. No obstante, si deseas hacer una limpieza más a fondo, también debes restregar el área que se encuentra alrededor y debajo de la placa ungueal con una escobilla para uñas desinfectada o un cepillo de dientes suave.

También ten en cuenta que todas las herramientas deben estar desinfectadas antes de usarlas.

2. Lima el borde

Usa una lima de uñas de grano 180 para darle forma al borde libre de la uña. Mantén uniforme la forma y longitud del borde.

Lo ideal es que mantengas el borde libre bastante corto cuando apliques las uñas esculpidas. La punta de la uña artificial será muy gruesa cuando se junte con la uña natural. Por lo tanto, mantener el borde libre corto puede minimizar el riesgo de daño.

3. Raspa la uña

Raspa la superficie de la uña usando una lima suave de grano 240. Ráspala en dirección al crecimiento de la uña hasta que ya no puedas ver su brillo natural. Raspar la uña hace que sea más fácil que el producto de la uña artificial se adhiera a la superficie de la uña natural. Limar la uña de lado a lado, puede dañar las capas de la placa ungueal. Como resultado, el aire, los agentes contaminantes y la suciedad pueden acumularse en el lecho ungueal y arruinar el diseño de la uña finalizada.

Después de limar la uña, usa una escobilla de uñas para quitar cualquier resto de polvo de la superficie de la uña.



4. Suaviza y empuja la cutícula hacia atrás

Remoja las uñas en agua tibia para suavizar las cutículas y empújelas hacia atrás para revelar toda la superficie de la uña.

Mezcla un poco de detergente suave en el agua tibia antes de sumergir tus uñas. Mantén las uñas completamente sumergidas durante uno a tres minutos. Sécalas y usa un moldeador de cutículas para empujar las cutículas hacia atrás. Quita cualquier piel translúcida de la superficie de la uña.

5. Coloca base sobre la superficie de la uña

Coloca una capa uniforme y ligera de base para uñas sobre toda la superficie de la uña natural.

La base debe quitar el aceite y otras fuentes de humedad de la uña natural permitiendo que el producto de la uña artificial se adhiera de una manera más efectiva. No toques la uña con base con los dedos ya que al hacerlo podrías agregar más grasa a la superficie y anular el efecto de la base.

Solo usa cantidades pequeñas de base, ya que usar demasiado podría irritar la uña y la zona alrededor de la piel. Es recomendable que frotes ligeramente el pincel cargado sobre una toallita húmeda para quitar el exceso de base antes de aplicarla sobre la uña.



Parte 2...

Esculpir la uña Artificial...

1. Escoge una forma de uña

La mejor forma de uña dependerá de la forma del lecho ungueal. Si la forma de la uña no encaja apropiadamente, será difícil aplicar la uña esculpida y el producto final se romperá con mayor facilidad.

Puedes usar formas de uñas estándar en los lechos ungueales comunes. Sin embargo, las uñas con bordes libres altos pueden requerir de formas ovaladas. Además, las uñas planas o muy curvas generalmente requieren de formas cuadradas.

2. Quita el papel de respaldo

Despega la forma de la uña del papel de respaldo y desprende el centro de la forma.

Coloca el centro que quitaste sobre la parte trasera de la forma centrándolo sobre el área que mire hacia afuera de la uña natural. Si lo haces, brindarás más soporte a la forma.

3. Curva la forma

Pellizca cuidadosamente las esquinas que coincidan de la uña para curvarla y hacer que la curva de la forma coincida con la curva de la uña natural.

Retira cuidadosamente la parte trasera de la forma, para que encaje sobre el dedo con mayor facilidad.



Haz que la forma adquiera una apariencia en forma de "C" enrollando cuidadosamente el centro hacia arriba y abajo. Probablemente, debes pellizcar las esquinas externas de la forma juntas para mantener esta curva. No obstante, evita hacerlo si al pellizcar las esquinas, la inclinación de la curva se distorsiona.

4. Encaja la forma debajo del borde libre

Dirige la forma de manera que la abertura del centro encaje debajo del borde libre de la uña. Usa un toque ligero para evitar distorsionar la curva en forma de "C". El extremo trasero que desprendiste de la forma debe estar envuelto alrededor del dedo y debajo de la uña natural.

Fija la forma debajo de la uña del dedo para asegurar un encaje exacto.

5. Vierte el monómero

Sostén el pincel para uñas verticalmente sobre un vaso Dappen y vierte una cantidad pequeña de monómero acrílico en la parte inferior lateral del pincel y dentro del vaso. El monómero es el líquido artificial de la uña. Este líquido permite que el polvo acrílico de color de la uña se solidifique en gotas, las cuales aplicarás a la uña y la forma.

Humedece el pincel en el monómero y luego arrástralo sobre la parte lateral del vaso Dappen para liberar el exceso de líquido.

6. Aplica polvo blanco a la forma

Carga la punta del pincel ligeramente con el polvo blanco para uña. Deja que el polvo absorba el líquido de la uña. Luego, dale forma sobre el borde libre de la uña y sobre la forma aplicada.



Ten en cuenta que no necesitas usar polvo blanco. Usa cualquier color de polvo para uña que desees. No obstante, ten en cuenta que el polvo debe ser del color que planees usar para la punta de la uña esculpida.

Después de ubicar la gota del material sobre el borde libre de la uña y la forma, presiona el centro de la gota con la parte lateral del pincel esparciéndola sobre todo el borde libre.

Continúa dando golpecitos sobre la gota del material con la parte lateral del pincel para esculpir la forma deseada. Usa el borde del pincel para presionar los lados y alinear el borde de la uña artificial con el borde del surco natural de la uña.

Empuja a lo largo de la unión de la gota con la punta del pincel para crear una curva y usa la parte lateral para nivelar la punta del borde libre artificial.

7. Coloca polvo translúcido sobre el área acentuada

Recarga el pincel con líquido para uñas y presiónalo sobre el polvo translúcido. Una vez que el polvo absorba el líquido, aplica la gota sobre el área acentuada de la uña.

Coloca la gota directamente debajo de la punta blanca esculpida. Haz una pausa de tres segundos y, luego, golpea la gota sobre el borde de la punta blanca. Este borde es conocido como el "área acentuada" ya que es la zona más débil y propensa a romperse.

Usa la parte lateral del pincel para alisar el producto translúcido sobre toda el área acentuada y la punta blanca.



8. Aplica polvo rosado en el centro de la uña

Vuelve a cargar el pincel con líquido para uñas y presiona la punta sobre el polvo rosado. Después de que el polvo absorba el líquido, aplica la bola sobre el centro de la uña natural. Dale forma sobre la parte superior de la uña.

Si no quieres usar polvo rosado, usa polvo de cualquier color para el cuerpo principal de la uña.

Coloca la bola al medio de la superficie de la uña natural manteniéndola alejada del borde blanco esculpido. Deja que la bola fluya naturalmente durante tres segundos.

Usa la parte lateral del pincel para llevar el color a lo largo de la mitad superior de la uña. Aplica la bola a ambos lados de la uña y jala el color para que se una con el borde de la uña blanca esculpida.

9. Aplica polvo rosado sobre el área de la cutícula

Usa más líquido para uñas y polvo rosado para crear otra gota del producto. Aplica este producto sobre la mitad inferior de la uña natural y usa el pincel para esparcirlo.

Coloca esta gota sobre la mitad entre la cutícula inferior y el borde de la gota anterior. Deja que la gota fluya naturalmente durante tres segundos.

Usa la parte lateral del pincel para aplicar uniformemente el producto sobre el resto de la uña natural expuesta.

No apliques ningún producto directamente sobre la cutícula. En realidad, debes usar la punta de un pincel limpio para dirigir cuidadosamente el producto fuera de la cutícula.



10. Deja que el polvo se endurezca

Deja que la uña acrílica esculpida se seque durante varios minutos antes de continuar. El producto se habrá endurecido completamente una vez que esté seco y tan duro como tu uña natural.

El tiempo exacto de endurecimiento variará dependiendo del líquido de la uña y el polvo que uses. Verifica la etiqueta para obtener instrucciones precisas.

A medida que la uña se endurezca, puedes usar un palo moldeador en forma de "C" para perfeccionar la forma de las paredes laterales y el borde libre nuevo.

11. Quita la forma

Una vez que el producto de la uña se haya endurecido, puedes despegar la forma. La forma se despegará fácilmente sin causar daño a la uña esculpida.

Parte 3...

Darle acabado a la uña Esculpida...

1. Lima la uña para obtener la forma final

Alisa los bordes de la uña esculpida para nivelar cualquier inconsistencia usando una lima de grano 180 o 240.

Comienza con la lima de grano 180 y avanza sobre las paredes laterales de la uña. Una vez que los lados luzcan bien, lima el borde libre.



Cambia la lima a una de grano 240 y trabaja sobre la superficie de ella. Lima cualquier bulto no uniforme que se encuentre en la superficie de la uña artificial.

Inclina la lima de grano 240 ligeramente y continúa trabajando sobre la superficie de la uña para perfeccionar el contorno. Usa una escobilla de uñas limpia para quitar cualquier resto de polvo cuando termines.

2. Sella la uña

Aplica un sellador en gel no lavable sobre la uña terminada y sécalo con el calor durante dos minutos. Aplica una capa delgada de sellador sobre toda la uña como si aplicarías una capa superior de esmalte de uñas. Comienza con la cutícula y avanza gradualmente hacia el borde libre.

Coloca la uña debajo de una lámpara LED durante dos minutos para que el sellador se endurezca. Ten en cuenta que algunos selladores podrían requerir de un menor tiempo de endurecimiento, así que es mejor que verifiques la etiqueta de instrucciones antes de proceder.

3. Aplica aceite para cutículas sobre la uña

Frota una gota pequeña de aceite para cutículas sobre el centro de la uña. Frota el aceite sobre la uña y en las cutículas usando los dedos.

Solo necesitas una gota pequeña de aceite para cada uña. Hacerlo te ayudará a acondicionar tus cutículas mientras das un brillo ligero a la uña artificial.

4. Examina la uña terminada y repite el proceso según sea necesario:

Este paso completa la primera uña esculpida. Repite el proceso de esculpido hasta decorar todas las uñas uniformemente. Puedes preparar tus uñas



naturales de una sola vez, pero debes completar cada una de las partes del proceso relacionadas al esculpido y el acabado.

Esculpidas en ACRYGEL

Material que se utiliza para esculpir uñas. Por lo general, viene en tubos y se trabaja con espátula y pincel. Se moldea con ayuda de clarificador comercial o solución para acrygel.

Es un híbrido entre gel de construcción y acrílico, hay que tiene la resistencia y consistencia del acrílico, pero se cataliza en la luz UV (ultravioleta) como el gel. Es una materia que se puede limar fácilmente.

Paso a Paso

- 1.** Higiene (nuestras manos con alcohol en gel; las de la clienta y herramientas con solución dermo higiénica).
- 2.** Quitar esmalte.
- 3.** Configuración de borde libre (debemos limar las uñas de forma redondeada, retirar SUS ESQUINAS y dejar 1mm aprox. De borde libre para poder sostener el molde).
- 4.** Repujar y quitar la cutícula.
- 5.** Mordiente.
- 6.** cepillar y clarificar (retirar el polvo).
- 7.** Balanceador de ph.
- 8.** Primer solo en caso de placa ungueal oleosa.
- 9.** Bonder: Funciona como cinta bifásica para la adherencia.
- 10.** Base de semipermanente.



11. Colocación del molde (adaptación de molde).
12. Construcción (en 3 perlas: perla 1 en borde libre, perla 2 en medio perla 3 en ápice).
13. Clarificar capa de inhibición.
14. Limado.
15. Clarificar capa de inhibición.
16. Esmaltado (base, color x2, top coat).
17. Nutrir cutícula.

UÑA ESCULPIDA EN GEL EN 1er

TONO

En esta ocasión, vamos a hablar de las **diferencias entre un material y otro** para que puedas decir cuál es la mejor para cada clienta.

Generalmente, las clientas vienen a nuestro gabinete sabiendo que material prefieren; ya sea por recomendación o bien, porque les agrada el resultado, pero no todos los materiales son aplicables a todas las personas.

Hay casos en los que el gel puede tener levantamiento prematuro. Por ejemplo, en las uñas mordidas (onicofagia) hay una alta probabilidad de que se desprenda por el tamaño reducido de la lámina, por la flexibilidad del material, etc. En este caso el acrílico sería ideal.

Si tenemos un caso en el que la clienta quiere uñas de gel, pero sabemos que no debemos usarlo en su caso, podemos ofrecerle un esculpido en acrílico y finalizar con un esmaltado semipermanente o top finalizador en gel.



Lo más beneficioso el gel es que es un método de paso, no requiere mezclar 2 productos, como el acrílico y lo que necesitas hacer simplemente es aplicar el producto desde el frasco sobre la uña. No tiene olor, se auto nivela y no se endurece hasta que no se cataliza en la cabina.

Otra de las grandes diferencias entre el acrílico y el gel, es al momento de retirarlo. El gel solo se elimina a base de limado. En cambio, el acrílico o porcelana se disuelve sin problemas con acetona pura y no se es necesario limar la uña natural.

La terminación en gel también es diferente, ya que quedan con mucho más brillo que las acrílicas.

Paso a Paso

- 1) Higiene:** realizamos una higiene de nuestras manos con alcohol en gel, de la clienta de las herramientas con solución dermo higiénica.
- 2)** Retirar el esmalte.
- 3) Configuración de borde libre (limado):** Debemos limar de una forma redondeada, es decir, retirar las esquinas de las uñas y dejar con un pequeño con un pequeño borde libre de largo para poder sostener el molde.
- 4)** Retirar cutículas.
- 5)** Mordiente.
- 6) Higiene de uñas:** Retiramos polvillo con un cepillo y luego pasamos una servilleta con nuestro clarificador sobre cada uña.
- 7)** Balanceador de PH



8) Primer: Colocar solo en caso de placa ungueal oleosa (opcional). 9) **Bonder:** Este producto es esencial para la fijación del gel. Actúa como cinta bifásica para asegurar la adherencia.

9) Colocación de molde: Colocamos el molde entre la uña y el dedo y lo cerramos por debajo. Debes tener muy presente que al final, la uña tomara la forma del molde, por ende, debes asegurarte de que este esté derecho, y no presente huecos o malformaciones.

10) Construcción

Perla 1: Dejamos una perla en el borde libre dando la forma de la uña y la extenderemos hasta la zona de cutícula. Una vez lista colocamos nuestra uña en cabina LED 60'.

Perla 2: Damos la estructura a la uña. Colocamos en nuestra cabina LED 60'.

Perla 3: En caso de ser necesario rellenamos cualquier pozo que pueda haber quedado.

11) Clarificar: Clarificamos para retirar la capa de inhibición a nuestra uña esculpida.

12) Limado: limamos los laterales en la superficie con lima 150.

13) Sellado de cutículas: Sellamos la unión del gel con la uña natural para difuminarlo. Con una lima 180.

14) Esmaltar: Colocamos esmalte semipermanente de color o solo top coat finalizador. Este top coat da un acabado más brillante y da la terminación a nuestra uña en gel.

15) Nutrir cutículas.



UÑAS ESCULPIDAS CON DECORACION ENCAPSULADA

- 1) Higiene.
- 2) Retirar esmalte.
- 3) **Limado:** Debemos limar la uña natural en forma redondeada y al ras del dedo.
- 4) **Retirar cutículas:** Empujamos la cutícula con ayuda de un re pujador metálico, sin raspar la uña para no provocar un daño en la misma. En el caso de ser necesario retiramos el exceso con un corta cutículas metálico.
- 5) Realizar mordiente.
- 6) Higiene de uñas.
- 7) Balanceador de PH.
- 8) Primer.
- 9) Orden de capsulas.
- 10) Elección de capsula.
- 11) Ordenar capsulas seleccionadas.
- 12) **Construcción:** Colocamos perlas utilizando gel o acrygel con glitter o formas planas, dejamos fraguar 15 segundos y colocamos.
- 13) Colocación.
- 14) Retirar capsulas.
- 15) Limado.



- 16)** **Sellado de cutículas:** Sellamos la unión del acrílico con la uña natural para difuminarlo. Con una lima 150, luego con una lima 180 y finalizamos con nuestra lima buffer.
- 17)** Esmaltar.
- 18)** Nutrir cutículas.

